

Université de Lorraine

GUIDE ÉGALITÉ DIVERSITÉ INCLUSION

IAE
NANCY

SCHOOL
OF
MANAGEMENT



Égalité

Le principe fondamental selon lequel chaque individu doit bénéficier des mêmes droits, opportunités et traitements, indépendamment de ses caractéristiques personnelles telles que le genre, l'origine, l'âge, le handicap, l'orientation sexuelle ou la religion.

Diversité

La diversité fait référence à la reconnaissance et à la valorisation des différences entre les individus, qu'elles soient liées à l'origine ethnique, au genre, à l'âge, à l'orientation sexuelle, aux capacités physiques ou mentales, à la religion, etc. Elle enrichit les environnements de travail et d'apprentissage en apportant une variété de perspectives.

Inclusion

L'inclusion est l'action de créer des environnements où chaque personne se sent accueillie, respectée et valorisée, permettant ainsi une participation pleine et entière. Cela implique de transformer les structures et les pratiques pour éliminer les obstacles à la participation.



CELLULE
ÉGALITÉ
DIVERSITÉ
INCLUSION



Sommaire

ENGAGEMENT EDI -----	04
ACCOMPAGNEMENT -----	05
NOS ACTIONS -----	06
MEMBRES DE LA CELLULE -----	07
POURQUOI NOUS SOLLICITER -----	10
ACCUEIL DE LA PAROLE -----	11
FICHE INFO : DATES À RETENIR -----	12
FICHE INFO : DISCRIMINATION -----	14
FICHE INFO : VIOLENCES -----	15
FICHE INFO : LBGTQIA + -----	17
FICHE INFO : CONTEXTE PROFESSIONNEL -----	19
FICHE INFO : HANDICAP -----	20
FICHE INFO: LES RÈGLES ET L'ÉGALITÉ -----	21
FICHE INFO: LE CONSENTEMENT -----	22
RESSOURCES -----	23



Engagement EDI

L'engagement de la cellule "Égalité, Diversité et Inclusion" au sein de notre Université repose sur un principe fondamental : célébrer et promouvoir la richesse de la diversité sous toutes ses formes. Dans un monde où les questions d'égalité, d'accès et de représentation sont au cœur des préoccupations sociétales, notre Université se positionne comme un espace d'inclusion, où chaque individu, quelles que soient ses origines, son identité ou ses croyances, peut s'épanouir et se sentir respecté.



À travers diverses initiatives telles que des expositions, des ateliers participatifs et des collectes de témoignages, la cellule vise à créer un environnement propice à la rencontre, à l'échange et à la valorisation de chacun. Ces actions ont pour objectif de sensibiliser la communauté universitaire aux enjeux de l'inclusion et de l'égalité, tout en nourrissant un sentiment de fierté collective face à notre diversité. En ouvrant des espaces d'expression et de réflexion, nous encourageons chaque membre de l'Université à partager son vécu, ses perspectives et à se sentir pleinement acteur d'une société inclusive et égalitaire.

Ainsi, l'engagement de la cellule "Égalité, Diversité et Inclusion" est un vecteur de transformation, visant à renforcer la cohésion, à lutter contre les discriminations et à favoriser l'épanouissement personnel et collectif au sein de notre établissement. C'est un projet porté par la conviction que notre diversité est notre force, et que chacun, dans sa singularité, contribue à enrichir l'expérience universitaire de manière précieuse et unique.

L'accompagnement EDI

Engagement pour un environnement inclusif

- L'Université de Lorraine et notre Institut s'engagent à offrir un cadre respectueux de la diversité, favorisant l'inclusion de tous les étudiant.es.
- Dès leur arrivée, les étudiant.es bénéficient de dispositifs d'accompagnement personnalisés pour assurer leur réussite académique et leur bien-être.

Respect de l'identité de genre, de l'expression de genre et de l'orientation sexuelle

- Les étudiant.es peuvent utiliser leur prénom et leur sexe d'usage, contribuant ainsi au respect de leur identité personnelle et intime, sans contrainte.
- L'Université de Lorraine s'engage à garantir la liberté d'orientation sexuelle et d'expression de genre pour tous les étudiant.es et personnels, en luttant activement contre la LGBTphobie et en promouvant un environnement inclusif

Accompagnement des étudiant.es en situation de handicap

- La Mission Handicap de l'Université de Lorraine propose un accompagnement tout au long du parcours universitaire, incluant :
 - Des aménagements d'études adaptés,
 - Des équipements spécifiques,
 - Un soutien dans la vie quotidienne,
 - Une écoute attentive et des solutions sur mesure.

Aide sociale pour les étudiant.es en difficulté

- Les assistantes sociales de l'Université de Lorraine offrent :
 - Des informations sur les aides financières (bourses, aide au logement, etc.).
 - Un soutien essentiel pour garantir l'égalité des chances et permettre aux étudiant.es de se concentrer sur leurs études.

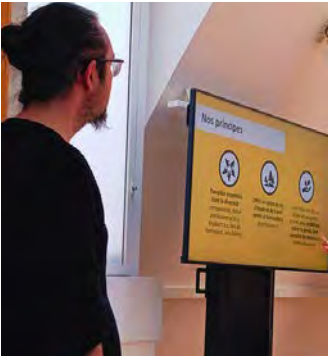
Cellule Égalité, Diversité et Inclusion (EDI)

- La cellule EDI a pour mission de :
 - Promouvoir l'égalité des chances,
 - Accompagner les initiatives de diversité et d'inclusion,
 - Soutenir les étudiant.es confrontés à des discriminations ou du harcèlement.
- Elle offre des ressources, des conseils et un accompagnement personnalisé pour garantir un environnement respectueux.

Ces dispositifs reflètent l'engagement de l'Université de Lorraine et de notre Institut à offrir un accompagnement global, bienveillant et respectueux des besoins spécifiques de chaque étudiant.

Les actions EDI

Théâtre forum VSS.



Afin de lutter contre les violences sexistes et sexuelles, la cellule EDI fait intervenir une troupe de théâtre. Elle réalise des mise en scène sur des les thèmes comme *le consentement en soirée étudiante* ou *le harcèlement secuel sur les réseaux*. Un débat entre étudiant.es et comédien.nes s'en suit pour permettre de dialoguer, de sensibiliser et de libérer les paroles.

Exposition handicap



Afin de célébrer l'Automne du handicap, une exposition de l'Université de Lorraine "Different is beautiful" est proposée pendant un mois sur les campus ARTEM et Manufacture favorisant un regard plus inclusif sur différentes formes de handicap.

Armoire solidaire



Sur le site de la Manufacture, une armoire solidaire a été mise en place en collaboration avec IDMC pour lutter contre la précarité étudiante. L'objectif est de déstigmatiser l'entre-aide et d'apporter un soutien aux étudiants au quotidien (denrées alimentaires, produits d'hygiène ...)

Un Forum EDI "Solidarité et Inclusion" est également organisé sur chaque campus, avec les associations partenaires et organismes de prévention et de santé de l'université pour dialoguer au plus près des étudiants.

Marche des fiertés



En participant à la marche des fiertés sous les couleurs de l'IAE, nous montrons notre soutien à la communauté LGBTQIA+ en tant qu'Institut.



L'Équipe EDI

VOUS POUVEZ CONTACTER CES MEMBRES EN CAS DE BESOIN



RÉMI LE GALL

RÉFÉRENT CELLULE EDI & ENSEIGNANT CHERCHEUR

remi.le-gall@univ-lorraine.fr

Campus PHS

Bureau 313

Téléphone : 03.72.74.16.68

MÉLAINE DEMANGEONT EHLING

CHARGÉE D'ACCUEIL

melaine.demangeont@univ-lorraine.fr

Campus PHS

Bureau accueil PHS

Téléphone : 03.72.74.16.40



FRÉDÉRIQUE DEBUF

GESTIONNAIRE ADMINISTRATIF

frederique.debuf@univ-lorraine.fr

Campus PHS

Bureau 403

Téléphone : 03.72.74.16.47



MARINE PATERNOSTER

GESTIONNAIRE FINANCIÈRE

marine.paternoster@univ-lorraine.fr

Campus PHS

Bureau 405

Téléphone : 03.72.74.16.03



L'Équipe EDI



ALEXANDRA NUNEZ

CHARGÉE DE PROJETS ET DE VIE ASSOCIATIVE

alexandra.nunez@univ-lorraine.fr

Campus PHS

Bureau 418

Téléphone : 03.72.74.16.69

NASSIMA BEL-HADRI

RÉFÉRENTE HANDICAP - RESPONSABLE DE SCOLARITÉ

nassima.bel-hadri@univ-lorraine.fr

Campus PHS 419

Campus ARTEM 201

Téléphone : 03.72.74.16.44



JOHANNA NOËL

ENSEIGNANTE CHERCHEUSE

johanna.noel@univ-lorraine.fr

Campus PHS

Bureau 307

Téléphone : 03.72.74.17.24

JEAN-PASCAL HIGELÉ

ENSEIGNANT CHERCHEUR

jean-pascal.higele@univ-lorraine.fr

Campus PHS

Bureau 314



L'Équipe EDI



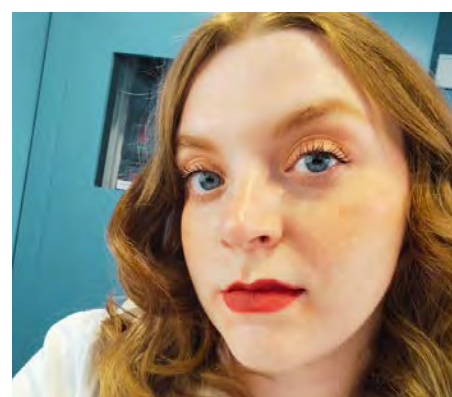
CATERINA TRIZZULLA
ENSEIGNANTE CHERCHEUSE
caterina.trizzulla@univ-lorraine.fr
Campus PHS
Bureau 313
Téléphone : 03.72.74.16.42

JONATHAN LABBÉ
ENSEIGNANT CHERCHEUR
jonathan.labbe@univ-lorraine.fr
Campus ARTEM
Bureau 113
Téléphone : 03.72.74.17.35



CHRISTINE LOUARGANT
ENSEIGNANTE CHERCHEUSE
christine.louargant@univ-lorraine.fr
Campus ARTEM
Bureau 109
Téléphone : 03.72.74.17.92

AUDREY VINCENT
CHARGÉE D'ACCUEIL
audrey.vincent@univ-lorraine.fr
Campus ARTEM
Bureau accueil ARTEM
Téléphone : 03.72.74.17.30 (à partir de 16h)



Pourquoi nous solliciter



Vous cherchez des informations et ressources sur les différents thèmes relatifs à la violence sexiste et sexuelle, LGBTQIA+, le racisme, la discrimination ou l'égalité homme/femme.



Vous avez des actions et aménagements à nous proposer pour améliorer la vie du campus.



Vous souhaitez discuter des thèmes "Égalité, Diversité, Inclusion", ainsi partager vos avis et questions.



Vous êtes victime ou témoin de violences sexistes et sexuelles ou de discrimination; la cellule est un espace bienveillant qui pourra vous accueillir.



Vous faites face à une situation qui vous met mal à l'aise mais ne savez pas vers qui vous tourner? Contactez la cellule et nous pourrons faire le point ensemble



Recherche d'informations



Proposition d'action



Échange sur les thèmes EDI



Accueil de témoin ou victime



Conseil

CONTACT CELLULE :

iae-nancy-edi-contact@univ-lorraine.fr

L'accueil de parole

"Les valeurs d'Équité, de Diversité et d'Inclusion (EDI) sont chères à notre établissement. Nous nous engageons activement contre toutes les formes de discrimination, de racisme, de violences sexistes et sexuelles, ainsi que contre les LGBTQIA+phobies.

En plus des actions de prévention mises en place, et afin de lutter concrètement contre ces comportements, une cellule dédiée peut être déclenchée. Elle a pour mission de recueillir la parole des victimes et/ou des témoins, en leur offrant un espace d'écoute confidentiel pour signaler toute parole ou comportement déplacé."

Toute personne confrontée à une situation de violence sexuelle et/ou de discrimination peut saisir la cellule de l'IAE Nancy à l'adresse suivante :

iae-nancy-edi-contact@univ-lorraine.fr

avec les différents services de l'Institut et de l'Université de Lorraine pour proposer un accompagnement personnalisé dans la résolution de la situation. **Chaque suivi est discret et confidentiel.**

Les signalements à la cellule EDI nous permettent de proposer une prise en charge lorsqu'un événement ou une situation survient, mais permettent également, sur le long terme, à la cellule d'offrir des aménagements et des ateliers de sensibilisation adaptés aux situations signalées pour éviter qu'elles se reproduisent.

Des questions ? N'hésitez pas à contacter la cellule via email ou lors des permanences sur sites.

Fiche info : dates à retenir



JANVIER

1ER JAN : JOURNÉE MONDIALE DE LA PAIX

4 JAN : JOURNÉE MONDIALE DU BRAILLE

24 JAN : JOURNÉE INTERNATIONALE DU SPORT FÉMININ/JOURNÉE MONDIALE DE LA CULTURE

27 JAN : JOURNÉE DE LA MÉMOIRE DE L'HOLOCAUSTE ET DE LA PRÉVENTION DES CRIMES

FEVRIER



4 FEV : JOURNÉE INTERNATIONALE DE LA FRATERNITÉ HUMAINE

6 FEV : JOURNÉE INTERNATIONALE CONTRE LES MUTILATIONS GÉNITALES FÉMININES

12 FEV : JOURNÉE INTERNATIONALE DES ENFANTS SOLDATS

20 FEV : JOURNÉE MONDIALE DE LA JUSTICE SOCIALE



MARS

4 MARS : JOURNÉE MONDIALE DE LUTTE CONTRE L'EXPLOITATION SEXUELLE

8 MARS : JOURNÉE INTERNATIONALE DES DROITS DES FEMMES

21 MARS : JOURNÉE INTERNATIONALE CONTRE LA HAINE RACIALE ET L'ANTISÉMITISME

31 MARS : JOURNÉE INTERNATIONALE DE VISIBILITÉ TRANSGENRE

AVRIL

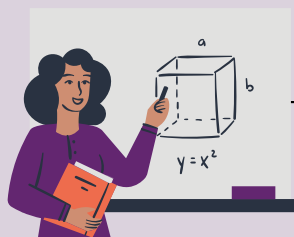


2 AVRIL : JOURNÉE DE SENSIBILISATION À L'AUTISME

6 AVRIL : JOURNÉE INTERNATIONALE DE L'ASEXUALITÉ

26 AVRIL : JOURNÉE MONDIALE DE LA VISIBILITÉ LESBIENNE

30 AVRIL : JOURNÉE MONDIALE DES MOBILITÉS ET DE L'ACCESSIBILITÉ



MAI

12 MAI : JOURNÉE INTERNATIONALE DES FEMMES EN MATHÉMATIQUES

17 MAI : JOURNÉE INTERNATIONALE CONTRE LES LGBTQIA+ PHOBIES

26 MAI : JOURNÉE DE LA VISIBILITÉ PAN

JUIN



Fiche info : dates à retenir

JUILLET



29 JUILLET : JOURNÉE INTERNATIONALE POUR LA DIVERSITÉ SOCIO-CULTURELLE ET POUR LA LUTTE CONTRE LES DISCRIMINATIONS

AOÛT

21 AOÛT : JOURNÉE INTERNATIONALE DU SOUVENIR EN HOMMAGE AUX VICTIMES DU TERRORISME

23 AOÛT : JOURNÉE INTERNATIONALE DU SOUVENIR DE LA TRAITE NEGRIÈRE ET DE SON ABOLITION



SEPTEMBRE

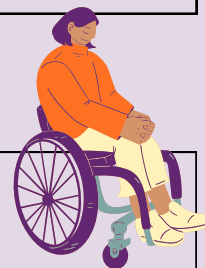
10 SEPT : JOURNÉE MONDIALE DE PRÉVENTION DU SUICIDE

24 SEPT : JOURNÉE MONDIALE DU MIGRANT ET DU RÉFUGIÉ

28 SEPT : JOURNÉE MONDIALE DU DROIT À L'AVORTEMENT

30 SEPT : JOURNÉE MONDIALE DES SOURDS

OCTOBRE



4 OCT : JOURNÉE NATIONALE DES AVEUGLES ET MALVOYANTS

9 OCT : JOURNÉE MONDIALE DU HANDICAP

10 OCT : JOURNÉE MONDIALE DE LA SANTÉ MENTALE

26 OCT : JOURNÉE DE LA VISIBILITÉ INTERSEXE



NOVEMBRE

8 NOV : JOURNÉE DU SOUVENIR ET DE SOLIDARITÉ INTERSEXE

20 NOV : JOURNÉE INTERNATIONALE DES DROITS DE L'ENFANT

23 NOV : JOURNÉE POUR L'ÉLIMINATION DES VIOLENCES FAÏTES AUX FEMMES

DECEMBRE



1 DÉC : JOURNÉE MONDIALE DE LUTTE CONTRE LE SIDA

5 DÉC : JOURNÉE MONDIALE DE L'ÉGALITÉ DES CHANCES

10 DÉC : JOURNÉE INTERNATIONALE DES DROITS HUMAINS

18 DÉC : JOURNÉE INTERNATIONALE DES MIGRANTS

Fiche info : discrimination



C'EST QUOI LA DISCRIMINATION ?

La **discrimination**, c'est le traitement **inégal ou défavorable** d'une personne ou d'un groupe de personnes, basé sur **un critère interdit par la loi**, comme l'origine, le genre, la religion, l'orientation sexuelle, le handicap, l'apparence physique, etc.

Elle peut être **directe** (ex. : refuser un service à quelqu'un en raison de sa couleur de peau) ou **indirecte** (ex. : appliquer une règle qui pénalise certaines personnes sans justification objective).

CE QUE DIT LA LOI :

La discrimination est **interdite par la loi française** (article 225-1 du Code pénal).

Elle est punie de **3 ans d'emprisonnement et 45 000 € d'amende**.

33 critères de discrimination sont reconnus par la loi, dont :

- l'âge, le sexe, la grossesse, l'état de santé, l'origine, la situation de handicap, la religion, l'orientation sexuelle, l'identité de genre, l'apparence physique, etc.



VICTIME OU TÉMOIN ? RÉAGISSEZ !

👉 Notre établissement met à disposition une cellule d'écoute EDI, confidentielle et bienveillante, pour permettre à chacun.e de signaler tout comportement ou propos discriminant.

Témoigner, c'est agir pour un environnement plus juste et plus respectueux.

Retrouvez la tuile Dispositifs de signalement de harcèlement sexuel ou moral, de discrimination ou d'urgence sur l'ENT.

Un numéro de téléphone est mis à votre disposition. **Numéro d'urgence de l'Université de Lorraine - 03 55 51 00 00**



Fiche info : Violences sexistes et sexuelles

C'EST QUOI UNE VIOLENCE SEXISTE ET SEXUELLE ?

Les violences sexistes et sexuelles regroupent des comportements ou propos imposés à une personne, en lien avec son sexe, son genre ou son orientation sexuelle.

Elles peuvent être verbales, non verbales, physiques ou psychologiques.

- **Propos sexistes ou dégradants** : blagues, remarques déplacées sur le physique ou les vêtements.
- **Harcèlement sexuel** : remarques répétées à connotation sexuelle, regards insistants, demandes de faveurs sexuelles.
- **Agressions sexuelles** : attouchements, baisers forcés, frottements sans consentement.
- **Viol** : tout acte sexuel imposé, avec ou sans violence physique.
- **Outing ou moqueries liées à l'orientation sexuelle ou au genre.**



CE QUE DIT LA LOI :

Tout acte de violence sexiste ou sexuelle est puni par la loi.

Le harcèlement sexuel est un délit puni de **2 ans d'emprisonnement et 30 000 € d'amende** (article 222-33 du Code pénal).

Victime ou témoin ? Vous n'êtes pas seul.e !

☛ Notre établissement a mis en place une cellule d'écoute et de signalement.

Elle permet de recueillir en toute confidentialité la parole des victimes et/ou des témoins.

Vous pouvez signaler tout comportement déplacé, propos choquants ou agissements inappropriés.

Fiche info : Violences sexistes et sexuelles

LE VIOLENTOMÈTRE

PROFITE Ta relation est saine quand il...	1	Respecte tes décisions et tes goûts
	2	Accepte tes ami-e-s et ta famille
	3	A confiance en toi
	4	Est content quand tu te sens épanouie
	5	S'assure de ton accord pour ce que vous faites ensemble
VIGILANCE, DIS STOP ! Il y a violence quand il...	6	T'ignore des jours quand il est en colère
	7	Te fait du chantage si tu refuses de faire quelque chose
	8	Rabaisse tes opinions et tes projets
	9	Se moque de toi en public
	10	Te manipule
	11	Est jaloux en permanence
	12	Contrôle tes sorties, habits, maquillage
	13	Fouille tes textos, mails, applis
	14	Insiste pour que tu envoies des photos intimes
	15	T'isole de ta famille et de tes ami-e-s
PROTÈGE-TOI, DEMANDE DE L'AIDE Tu es en danger quand il...	16	Te traite de folle quand tu lui fais des reproches
	17	"Pète les plombs" lorsque quelque chose lui déplaît
	18	Te pousse, te tire, te gifte, te secoue, te frappe
	19	Menace de se suicider à cause de toi
	20	Te touche les parties intimes sans ton consentement
	21	Menace de diffuser des photos intimes de toi
	22	T'oblige à regarder des films pornos
	23	T'oblige à avoir des relations sexuelles
	24	

BELLES RELATIONS EN VUE : PROFITE !



!/\ C'EST ANORMAL, PARLES-EN !



!/\ PROTÈGE TOI DEMANDE DE L'AIDE



Fiche info : LGBTQIA+

L'ACRONYME LGBTQIA+ RECOUVRE QUATRE DIMENSIONS QUI CONCERNENT TOUS LES ÊTRES HUMAINS : L'ORIENTATION SEXUELLE ET AFFECTIVE, LE SEXE BIOLOGIQUE, L'IDENTITÉ DE GENRE ET L'EXPRESSION DE GENRE.



LESBIENNE

Femme attirée sexuellement et/ou sentimentalement par une autre femme.



GAY

Homme attiré sexuellement et/ou sentimentalement par un autre homme.



BISEXUEL.LE

Personne attirée sexuellement et/ou sentimentalement aussi bien par des hommes que par des femmes.



TRANSGENRE

Personne ne s'identifiant pas au genre assigné à sa naissance (par opposition au terme cisgenre).



QUEER

Personne qui ne souhaite pas se (voir) définir par les catégories traditionnelles normatives de genre et d'orientations sexuelles. Terme tiré de l'anglais "étrange" initialement utilisé comme insulte et revendiqué aujourd'hui par la communauté LGBT+.

PRÉNOM ET PRONOM PERSONNEL

Une personne peut être plus à l'aise avec l'usage de pronoms différents de "il" ou "elle" ("iel", ille...) ou souhaiter être appelée par un nouveau prénom. Un "Deadname" est un prénom de naissance d'une personne ayant demandé à être appelée par un prénom qui n'est pas celui qui lui a été donné à la naissance. Utiliser volontairement un deadname peut être traumatisant pour la personne visée. Il s'agit d'un acte transphobe puni par la loi.



INTERSEXE

Les personnes intersexes sont nées avec des caractères sexuels (génitaux, gonadiques ou chromosomiques) qui ne correspondent pas aux définitions binaires types des corps mâles ou femelles.

L'intersexuation n'est pas une maladie, mais simplement une variation saine des caractères sexuels des êtres humains.



ASEXUEL.LE ET/OU AROMANTIQUE

Asexuel.le: Personne qui ne ressent pas (ou peu) de désir sexuel. Il s'agit d'un spectre qui peut recouvrir un certain nombre d'identités.

Aromantique : Une personne aromantique ne ressent pas (ou peu) de sentiments amoureux.

Fiche info : LGBTQIA+



HÉTÉROSEXUEL.LE

Hétérosexuel, qui est l'attrance pour les personnes du sexe/genre opposé, ou l'attrance pour le(s) genre(s) différent du sien. Les hétéros sont le plus souvent considérés comme des hommes attirés par les femmes et les femmes attirées par les hommes. Le terme "hétéro" est utilisé pour décrire à la fois les hommes hétérosexuels et les femmes hétérosexuelles.



DEMISEXUEL.LE

Il s'agit d'une personne qui éprouve du désir sexuel seulement envers une personne pour qui elle a déjà des sentiments.



FLUIDITÉ DE GENRE

Le genre fluide est une identité de genre qui diffère des catégories binaires de masculin et féminin. Les personnes de genre fluide peuvent se sentir à la fois masculines et féminines, ni masculines ni féminines ou passer d'un genre à l'autre.



PANSEXUEL.LE

Personne attirée sexuellement et/ou sentimentalement par une personne, indépendamment de ses caractéristiques sexuelles ou de son genre.



NON BINAIRE ET AGENRE

Une personne non-binaire ne se définit ni strictement comme homme ni strictement comme femme ; elle peut se situer en dehors de ces deux genres ou ne pas s'y identifier du tout.



ALLIÉ.E

Une personne qui lutte contre une ou des discriminations qu'elle ne subit pas. Il est essentiel que les personnes qui ne subissent pas directement des discriminations usent de leurs privilèges pour lutter pour l'égalité et le respect de toutes et tous. Chacun.e peut être un ou une allié.e pour autrui.

En 2022, l'Université de Lorraine signe la charte d'engagement LGBT+ de l'enseignement supérieur, s'engageant à

1. Créer un environnement inclusif pour le personnel, les enseignant.es et les étudiant.es LGBTQIA+
2. Veiller à une égalité de droit et de traitement quelle que soit l'orientation sexuelle ou l'identité de genre
3. Soutenir le personnel, les enseignant.es et les étudiant.es victimes de propos ou d'actes discriminatoires
4. Mesurer les avancées et partager les bonnes pratiques pour faire évoluer l'environnement professionnel et le cadre d'études dans l'enseignement supérieur

Fiche info : L'EDI en contexte professionnel

Dans le cadre de votre formation au sein de notre Institut, qui vise à vous préparer aux fonctions de cadres dirigeant.e.s dans des secteurs variés tels que les ressources humaines, le marketing, la finance, le développement territorial, le sanitaire et le social, l'innovation, le commerce, **il est essentiel d'intégrer une compréhension approfondie des enjeux liés à l'égalité, à la diversité et à l'inclusion.**

Votre futur rôle s'accompagnera d'une responsabilité significative au sein de votre organisation **tout en intégrant la question de l'épanouissement de vos équipes à travers les enjeux économiques, environnementaux et sociaux .**

En tant que futur.e.s managers, votre posture et vos décisions auront un impact direct et durable sur la culture de votre entreprise. Une direction consciente et engagée est le premier rempart contre les discriminations et le harcèlement. Cela implique de :

- Promouvoir activement une culture d'entreprise fondée sur le respect, la bienveillance et l'équité.
- Veiller à l'application rigoureuse des principes d'égalité des chances à chaque étape du parcours professionnel (recrutement, formation, évaluation, promotion).
- Mettre en place des mécanismes clairs de signalement et de traitement des situations de discrimination ou de harcèlement, garantissant la confidentialité et la protection des victimes.
- Servir de modèle par une exemplarité irréprochable dans vos propres comportements et interactions.

L'intégration de ces principes n'est pas seulement une obligation éthique ou légale ; elle constitue un levier stratégique pour la créativité et l'attractivité de vos futures organisations. Des équipes diversifiées, qui se sentent respectées et valorisées, sont plus engagées et contribuent à augmenter le bien-être.

Nous vous encourageons à faire de ces valeurs des piliers de votre future carrière. **C'est par votre engagement que vous contribuerez à bâtir des environnements professionnels plus justes et plus humains.**

Êtes-vous prêt à relever ce défi ?



Fiche info: Handicap

Le handicap désigne toute limitation d'activité ou restriction de participation à la vie en société subie par une personne en raison d'une altération durable d'une ou plusieurs fonctions physiques, sensorielles, mentales, cognitives ou psychiques.

📌 Il peut être visible ou invisible, permanent ou temporaire.

Différents types de handicap :

- **Handicap moteur** : difficulté à se déplacer, à effectuer certains gestes.
- **Handicap sensoriel** : surdit , malentendance, c civit , malvoyance.
- **Handicap mental** : d ficiency intellectuelle.
- **Handicap psychique** : troubles psychiatriques affectant la perception, le comportement, les  motions.
- **Troubles cognitifs** : troubles DYS, TDAH, troubles de la m moire, etc.
- **Handicap invisible** : douleurs chroniques, maladies invalidantes, troubles neurologiques...

🏢 Notre  tablissement s'engage   :

- **Favoriser l'accessibilit  physique, p dagogique et num rique.**
- **Mettre en  uvre des am nagements adapt s** (tiers temps, mat riel sp cifique, accompagnement, etc.).
- **Favoriser un environnement bienveillant et inclusif, sans pr jug s ni stigmatisation.**

⚖️ Ce que dit la loi :

La loi du 11 f vrier 2005 pour l' galit  des droits et des chances reconna t le droit   la compensation du handicap et   l'accessibilit  universelle.

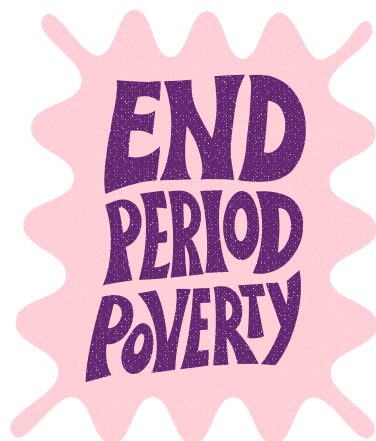
- **Toute discrimination fond e sur le handicap est interdite et punie par la loi.**
- **Les  tablissements ont l'obligation de mettre en place des am nagements raisonnables pour garantir l' galit  des chances.**

🔴 **Victime ou t moin de discrimination li e au handicap ?**

👉 La cellule EDI est   votre disposition pour signaler tout comportement, parole ou situation discriminante.

Vous pouvez  galement vous adresser   la r f rente handicap de l' tablissement, Nassima BEL-HADRI.

Fiche info : les règles et l'égalité



LA PRÉCARITÉ MENSTRUELLE

La menstrualité a un coup, malgré la baisse de la TVA sur ces produits maintenant considéré de premières nécessités, certaines personnes ne peuvent se procurer des protections.

Impacts sur la santé physique et mentale

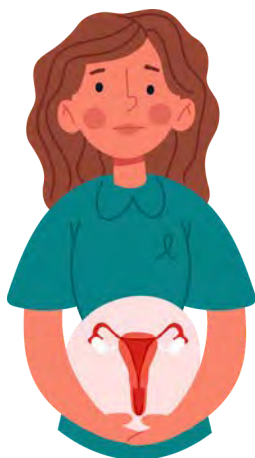
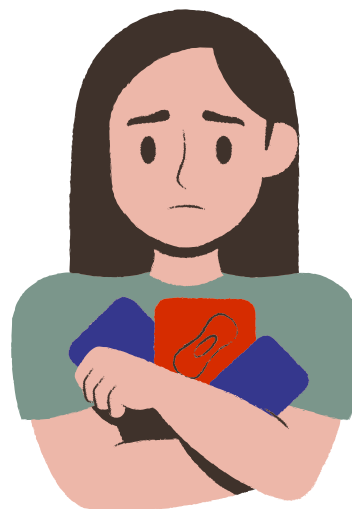
Le manque de moyens pour se procurer des protections périodiques pousse les étudiantes à utiliser des méthodes de fortune (papier toilette, mouchoirs, etc.) ou à garder leurs protections trop longtemps, ce qui augmente le risque d'infections et, dans les cas les plus graves, de choc toxique.

LE CHOC TOXIQUE

Il est provoquée par la libération de toxines dans le corps. Il peut conduire à l'amputation ou au décès. Le choc toxique survient de façon soudaine, pendant les règles ou peu de temps après.

Il se manifeste par une forte fièvre (supérieure à 38,9 ° C), douleurs musculaires, mal de gorge, nausées, vomissements, diarrhée, douleurs abdominales.

Dès l'apparition des premiers symptômes, enlevez le tampon ou la coupe et consultez en urgence. La prise en charge médicale doit être rapide et le traitement immédiat.



L'ENDOMÉTRIOSE

L'endométriose se définit comme la présence en dehors de la cavité utérine de tissu semblable à la muqueuse utérine qui subira, lors de chacun des cycles menstruels ultérieurs, l'influence des modifications hormonales.

L'endométriose est ainsi responsable de douleurs pelviennes parfois particulièrement invalidantes mais aussi de beaucoup d'autres symptômes en fonction de la localisation des lésions. Dans certains cas, l'endométriose est aussi responsable d'infertilité.

POUR UNE VIE ÉTUDIANTE PLUS ÉGALITAIRE

Afin de faciliter l'accès aux protections menstruels, L'IAE Nancy à mis en place à chaque étage de ces campus, des distributeurs gratuits depuis 2021.

Toutes nos protections sont garantis sans parfums,

Les CROUS disposent également de ce dispositifs

Les service universitaire de médecine préventive et de promotion de la santé (SUMPPS) propose [des consultations gynécologiques gratuites.](#)

Les solutions les plus saine et écologiques sont les produits menstruels réutilisables. **La Métropole du Grand Nancy propose une subvention pour leur l'achat: jusqu'à 30€ pour tous les habitants.es du Grand Nancy.**



Fiche info : le consentement

Le consentement est un concept fondamental dans toutes les interactions sociales, particulièrement celles à caractère intime ou sexuel. Il repose sur le respect de l'autonomie et de l'intégrité de chaque personne.

Le consentement est l'accord libre, éclairé, enthousiaste et révoquant donné par une personne pour participer à une activité ou une action proposée par une autre.

Les Principes Clés (Le « F.R.É.A. »)

Pour qu'un consentement soit valide, il doit respecter les critères suivants :

- **Franchement donné (libre) :** Il doit être donné sans aucune pression, menace, chantage ou contrainte (physique, émotionnelle ou hiérarchique).
- **Revisible (révoquant) :** On a le droit de changer d'avis à tout moment, même si on a dit « oui » au départ. Un « non » ou un silence signifie que l'activité doit cesser immédiatement.
- **Eclairé (informé) :** La personne doit être pleinement consciente de ce à quoi elle consent (la nature de l'activité) et de ses implications.
- **Absence d'incapacités :** Il ne peut être donné si la personne est dans un état où elle n'est pas capable de prendre une décision lucide (exemples : ivresse extrême, sous l'influence de drogues, endormie ou inconsciente).



Le Consentement est Actif

Le consentement est un oui actif et explicite, pas seulement l'absence d'un « non ».

- Le silence n'est pas un consentement.
- L'absence de résistance n'est pas un consentement.
- Avoir consenti une fois ne vaut pas pour toujours. Le consentement doit être donné pour chaque nouvelle interaction ou situation.

Règle d'or : Si vous n'êtes pas absolument certain(e) d'avoir un « OUI » clair et enthousiaste, c'est un « NON ».

Âge du Consentement (Précision Légale)

Chaque pays a une loi fixant un âge légal de consentement en dessous duquel une personne ne peut pas légalement donner son consentement à une activité sexuelle, quelle que soit sa volonté.

- En France, l'âge du consentement est de 15 ans.
- Il est crucial de se renseigner sur la loi en vigueur dans son pays ou sa juridiction.

L'Importance du Dialogue

Parler ouvertement de ses limites, de ses désirs et de ceux de l'autre est la meilleure façon de garantir que toute interaction est respectueuse et consentie. La communication est la clé.



Ressources



LGBTQIA+

Équinoxe - centre LGBTI+ - 5 place Carnot, 54000 Nancy - 06 51 83 76 54

AIDES - 3, rue des carmes, 54000 Nancy - 03 83 35 32 32 - delegation54@aides.org

le-refuge - 06 31 59 69 50 - numéro d'écoute pour personne en détresse

sexosafe - Présente tous les modes de protection contre le VIH et les IST pour les hommes qui aiment les hommes

Question sexualité

RAVAD - Réseau d'assistance aux Victimes d'Aggressions et de discriminations

SOS Homophobie - Ecoute et de soutien aux personnes victimes d'homophobie

À L'UNIVERSITÉ DE LORRAINE

06 38 97 73 91 ou harcelement-sexuel-discrimination@univ-lorraine.fr

03 55 51 00 00 - Numéro d'urgence de l'Université de Lorraine - [Dispositif d'alerte](#)

HORS UNIVERSITÉ DE LORRAINE

AntiDiscriminations - 39 28 - Aide et accompagnement

Defenseur des droits - 03 83 55 10 34 - francis.jacob@defenseurdesdroits.fr

E-Enfance (contre le cyberharcèlement) - 30 18

Non au harcèlement - site du ministère de l'éducation nationale, de la jeunesse et des sports

Discrimination

Cas d'urgence, si vous êtes confronté à une situation grave,
risque suicidaire, violences ou menaces. Contactez immédiatement :

Le SAMU : **15** / Les pompiers : **18** / La police : **17** / Numéro de prévention du suicide : **3114**

ou le **114** si vous ne pouvez pas vous exprimer verbalement sans vous mettre en danger

Ressources



Handicap

À L'UNIVERSITÉ DE LORRAINE

[Mission handicap](#) - Accompagnement des personnes en situation de handicap.

HORS UNIVERSITÉ DE LORRAINE

[MDPH Nancy](#) - maisons départementales des personnes handicapées

[Handicap International](#)

[SOS Racisme](#) - 76 rue Stanislas 54000 Nancy

[LICRA](#) - Ligue internationale contre le racisme et l'antisémitisme

[MRAP](#) - Mouvement contre le racisme et pour l'amitié entre les peuples -
14 Rue du Cheval Blanc, MJC Lillebonne 54000 NANCY

[LDH](#) - Ligue des droits de l'Homme

Racisme

Violences sexistes et sexuelles

À L'UNIVERSITÉ DE LORRAINE

mission-egalite-diversite@univ-lorraine.fr

HORS UNIVERSITÉ DE LORRAINE

[Violences femmes info](#) - 3919 - Écoute gratuite et anonyme 24h/24, 7j/7

[France victimes 54](#) - association d'aide aux victimes et aux proches de victimes

[Violence que faire](#) - Violence aux travail, dépôt de plaintes, associations...)

[Dispositif de dépôt de plainte](#) - site permettant d'effectuer un signalement en ligne

[ARELIA](#) - Association régionale pour le logement et l'insertion par l'activité

[Viols femmes info](#) - 0800 05 95 95 - Écoute gratuite, confidentielle et anonyme du lundi au vendredi de 10h à 19h pour les personnes victimes ou témoins de viol.

[CIDFF](#) - accès au droit, accompagnement des femmes victimes de violence. 1 rue du manège 54000 Nancy. Permanences du lundi au vendredi - 9h/12h-14h/17h30

[Nous toutes](#) - collectif féministe ouvert à toutes et tous

**Cas d'urgence, si vous êtes confronté à une situation grave,
risque suicidaire, violences ou menaces. Contactez immédiatement :**


**Le SAMU : 15 / Les pompiers : 18 / La police : 17 / Numéro de prévention du suicide : 3114
ou le 114 si vous ne pouvez pas vous exprimer verbalement sans vous mettre en danger**



SCHOOL
OF
MANAGEMENT




IAE NANCY
CAMPUS MANUFACTURE
13 RUE MICHEL NEY
54000 NANCY

 03 72 74 16 40



IAE NANCY
CAMPUS ARTEM
90 RUE DU SERGENT BLANDAN
54000 NANCY

 03 72 74 17 30

NOS RÉSEAUX:     

iae-nancy.univ-lorraine.fr

Contact cellule EDI

iae-nancy-edi-contact@univ-lorraine.fr



UNIVERSITÉ
DE LORRAINE